



第92号

# 森商工会議所だより

発行者

森商工会議所

会頭 伊藤新吉

電話 2-2432

## 令和3年度

### 第2回通常議員総会開催

3月28日、当所2階・交流イベントサロンにおいて令和3年度第2回通常議員総会が開催され、議員48名(内委任状25名を含む)が出席し、令和4年度事業計画(案)及び収支予算(案)について審議を行い満場一致で承認されました。

### ◎ 令和4年度森商工会議所 事業計画

平素は、当会議所の運営各般にわたり、ご支援・ご教示を賜りまして、厚く感謝申し上げます。ご教示を賜りまして、厚く感謝申し上げます。

去る、令和4年2月10日、1年延期後ながら、創立70周年記念式典を挙行いたしましたことを謹んで感謝申し上げます。

さて、令和2年1月、中国武漢市を発症地とした新型コロナウイルス感染症は、世界的に拡散し、多難な危機に晒され2年が経過し、政府の数次の緊急事態宣言の発布やまん延防止重点措置を発生となり、その都度、人流や物流の問題・課題が露呈し、さらに、生命の危機や経済も低迷に陥り、現行の状況では、コロナ禍終息の目途も立たず、過去に経験のない環境となっております。

また、スポーツの祭典、東京オリンピック開催、冬季北京オリンピック開催による経済効果は、コロナ禍の影響から、世界的に人流も殆どなく、効果はありませんでした。

そんな中、隣国ロシアは、国連常任国、核保有国であります。ウクライナ国を略奪とする侵略、核使用を仄めかす戦争の勃発、ロシア及びプーチンは、身勝手な論拠で、他者の主権を剥奪する21世紀の悪魔であります。

一部、マスメディアの情報においては、子供、女性、高齢者など弱者の生命と財産を奪うことは論外で、国連憲章や国連決議の通り許されないと、第三次世界大戦が勃発かと想像した時、他人事ではなく、我々の隣国において、類似の侵略かと不安が募り、世界情勢は混沌とし危惧する昨今であります。

この影響等を少なからず受けて、エネルギー問題、食料問題、情報の拡散、市場金融等、多岐に亘り、複雑な世界観から予断を許すことができない状態であり、森町の経済動向については、地球温暖化や自然災害の多発化から、基幹産業の農業・漁業はじめ農水産製造業、公共工事の減少による建設関連、コロナ禍による観光、ホテル、小売、飲食店関係等多業種にわたり、厳しい経営環境となっております。

さらに、事業承継の問題、人手不足、原材料・資材等の不足と高騰など、売上減少、収益の低下、そして、政府のゼロ資金注入による、その返済財源の不足など、中小零細企業の資金繰りの悪化を露呈し、この先2〜3年程度は、未曾有の厳しい経済状況を予測するものであります。

従いまして、エネルギー問題「バーレル(約159リットル)115ドル」から、世界情勢に注視しなければならず、地区内のあらゆる経営資源を再点検し、その資源の発掘と高付加価値化を推奨の上、物流の円滑化、情報の受発信力と分析、外貨獲得への挑戦、金

融の円滑化など、森商工会議所として、会員のため、町民のため、地域のため、「今だからこそ、今できること」に挑戦いたす覚悟であります。

創立70周年記念事業のうち、中小企業診断士による無料経営診断を、令和4年度も継続事業としており、完遂に努力したい。また、人手不足解消のため、森町を限定とした経営者と働き手、双方向ニーズのマッチングを図り、町内循環型の「無料職業紹介事業」(SRB)(スタッフ・リソース・ビジネス)を開始し、森町の18歳以上85歳位までの元気で、働く意欲のある方の力を借り、人的資源を確保し、森町の人的活性化支援事業を継続的に推進せしめ、町外、道外からの定住者、資格者の優遇招致など、会員企業のニーズを捉え、経済活性化に寄与してまいります。

また、森町オニウシ公園内に野外ステージ設置については、会員企業等の提案を尊重し、森町の道の駅の環境整備等、風光明媚な自然環境に囲まれた絶景なる観覧席等、他に類のない設備投資を支援し、当会議所の知恵と勇気を結集せしめ、経済の活性化を図りたい。

また、森町の飲食業の発展に寄与するため、森飲食店会との情報交換に努め、森町役場の岡嶋町長への要請を継続的に実施し、森町の飲食業者様への応援券やモリッキーマスターズによりバックアップいたします。

当会議所の創立の精神に基づき、令和4年度については、当商工会議所の会員様の経営諸課題を解決するため、「コロナ禍等経営対策相談窓口」を設置し、あらゆる制度の提供・相談、そして、持続可能な社会を構築するため、地区経済の活性化こそが原点回帰であると信じ、森町の街づくり、森町の「杜(モリ)」にこだわってまいります。

創立100周年へ向け、必要とされる森商工会議所運営のため、目的達成を図るべく強固な組織体制により、2022年度(令和4年度)事業計画書(案)を策定いたしましたので、会員様のご理解とご協力をお願い申し上げます。

# 令和4年度収入支出予算総括

自 令和4年4月1日～ 至 令和5年3月31日

(単位：円)

〔収入の部〕

科目 / 区分	一般会計	相談所会計	収益事業会計	退職金会計	基金会計	合計
会 費	10,223,500	—	—	—	—	10,223,500
特定商工業者負担金	260,000	—	—	—	—	260,000
道費補助金	—	16,895,278	—	—	—	16,895,278
町補助金	9,477,000	8,199,000	—	—	—	17,676,000
創立70周年記念事業補助金	0	—	—	—	—	0
商談会等出展支援事業補助金	800,000	—	—	—	—	800,000
商品券販売金	0	0	—	—	—	0
事業収入	674,280	364,000	8,293,720	—	—	9,332,000
雑収入	100,948	13,722	235,925	1,000	1,000	352,595
繰入金	10,000,000	768,000	0	400,000	0	11,168,000
繰越金	1,538,272	0	78,355	13,003,000	21,079,000	35,698,627
合計	33,074,000	26,240,000	8,608,000	13,404,000	21,080,000	102,406,000

〔支出の部〕

科目 / 区分	一般会計	相談所会計	収益事業会計	退職金会計	基金会計	合計
事業費	3,388,287	1,362,952	0	—	—	4,751,239
プレミアム商品券販売事業	0	—	—	—	—	0
給与費	16,004,950	19,265,346	5,227,673	—	—	40,497,969
福利厚生費	2,969,378	3,183,548	941,911	—	—	7,094,837
旅費交通費	500,000	610,000	30,000	—	—	1,140,000
事務費	3,275,252	743,700	900,440	—	—	4,919,392
家屋費	1,749,740	—	—	—	—	1,749,740
会議費	600,000	40,000	15,000	—	—	655,000
渉外費	560,000	—	10,000	—	—	570,000
支払手数料	—	—	232,000	—	—	232,000
賃料	—	—	0	—	—	0
公課分担金	981,500	—	180,000	—	—	1,161,500
福利環境費	—	953,088	—	—	—	953,088
繰出金	1,168,000	—	0	—	10,000,000	11,168,000
退職給与金	—	—	—	0	—	0
雑費	500,000	80,220	160,000	—	—	740,220
予備費	1,376,893	1,146	910,976	13,404,000	11,080,000	26,773,015
合計	33,074,000	26,240,000	8,608,000	13,404,000	21,080,000	102,406,000

## ◎ 重要事項

- ① 会員増強と財政基盤の強化
  - ② 日本商工会議所、北海道商工会議所連合会への意見具申と連携強化
  - ③ 地域振興に関する陳情活動(北海道新幹線・北海道縦貫自動車道建設促進等)
  - ④ 経済活性化のため、北海道を労働特区の実現に向けて要望・陳情
  - ⑤ 行政機関・経済団体等との連携強化
  - ⑥ 森町経済活性化協議会の設立と効果的運営
  - ⑦ 北海道新幹線「新函館北斗駅」開業等に伴う経済対策
  - ⑧ ビジネスチャネルの多様化による人口増加
  - ⑨ 事業承継に対する支援、協力
  - ⑩ 森商工会議所創立70周年記念事業の実施
- ① 企業診断
- ② 循環型「無料職業紹介事業」開始と雇用機会の実現
- ③ 労働力確保のため直営とする幼児託児所設立と運営
- ④ 森飲食店会をはじめ町内飲食業に対するコロナ対策支援事業(飲食店応援券等)の実施

## ◎ 運営に関する事項

- ① 会員増強と財政基盤の強化
  - ② 部会・委員会等、各種会議の開催と活性化
  - ③ 森町さわら商工会との連携強化
  - ④ 中小企業相談所経営改善普及事業の推進
  - ⑤ 国税、地方税等に関する税制改正への要望や意見具申
  - ⑥ 議員、職員の研修視察の実施(6月29日(水)・30日(木)旭川市)
  - ⑦ 森商工会議所青年部への協力
  - ⑧ 森商工会議所女性会への協力
  - ⑨ 森青色申告会、(公社)八雲地方法人会森支部等税務諸団体の育成と連携強化
  - ⑩ 事務受託団体の効果的な業務改善
- ⑪ コロナ禍等経営対策相談窓口の設置(各種助成金、制度拡充等経営指導・相談)

## ◎ 労務厚生福祉事業に関する事項

- ① 生命共済制度ほか各種共済制度の普及
- ② 労働に関する法令改正等の周知指導

## ◎ 中小企業振興事業に関する事項

- ① 健康企業宣言運動の普及推進
  - ② 新卒者の地元企業への就職推進
  - ③ 労働力確保のため直営とする幼児託児所設立と運営
  - ④ 循環型「無料職業紹介事業」の開始と雇用機会の実現
- ① 中小企業活性化事業の推進および調査研究
  - ② 中心市街地活性化法の調査研究
  - ③ 企業誘致事業の推進
  - ④ 異業種団体との交流
  - ⑤ 中小企業におけるインターネットの取組
  - ⑥ 町内Wi-Fi設備の普及促進
  - ⑦ 講習会・講演会の開催
  - ⑧ 北海道新幹線・北海道縦貫自動車道開通を見定めた地域振興の取組
  - ⑨ 赤井川地区の振興策について
  - ⑩ 濁川温泉地区資源の発掘について(新産業支援と地熱利用など)
- ① 森飲食店会をはじめ町内飲食業活性化のための「飲食店応援券販売事業」ならびに1,000もり飲食街「モリッキー街事業」の実施
  - ② 事業承継に対する支援、協力の実施
  - ③ 地域消費喚起による地元消費拡大の推進
  - ④ 個人情報保護法並びにマイナンバー制度の研修および指導
  - ⑤ ビジネス総合保険(P.L.プラン含む)の普及推進
  - ⑥ 森商店会の持続的発展への支援活動に協力

## ◎ 税務財政金融事業に関する事項

- ① 消費税法改正に伴う説明会の開催及び指導強化
  - ② 民法改正による相談・支援強化
  - ③ インボイス制度の相談・支援強化
  - ④ 税制に関する法令、改正等の啓蒙並びに指導強化
  - ⑤ 北海道「中小企業振興資金融資制度」の利用促進
  - ⑥ 森町中小企業特別融資制度の利用促進
- ① 利子補給額の増額
- ② ベンチャー企業支援への融資制度の新設
- ③ 政府系金融機関(日本政策金融公庫など)の積極的な利用促進
- ④ 中小企業相談所の積極的な利用促進

◎ 運輸・観光開発事業に関する事項

- (1) 北海道縦貫自動車道を含めた観光産業道路の整備促進の陳情
- (2) 森町濁川温泉地区等の活性化(坊主山展望台の設置など)
- (3) 大沼公園IC開通に伴う赤井川小学校(休校)の「道の駅」としての利活用による経済活性化の推進
- (4) 北海道新幹線「新函館北斗駅」開業に伴う観光への取組について

◎ 調査及び広報に関する事項

- ① 町内外観光施設等の視察の実施
- ② 観光施設、ルートのPR及び紹介
- (5) 環状列石の周辺整備と早期開放に関する要望について
- (6) 道の駅「YOU・遊・もり」駐車場の拡充
- (7) 若者等が集うオニウシ公園の野外ステージの設置
- (8) 森観光協会の一般社団法人化と経済効果の追求
- (9) 各種観光産業の充実強化と関係諸団体との連携
- (1) 広報紙(会報)の発行(年4回)
- (2) ホームページの利活用
- (3) 地区内中小企業の景気動向調査の実施

◎ 商工技術振興事業に関する事項

- (1) 珠算・暗算能力検定試験の実施ならびに森町内への珠算教室等の開設推進
- (2) 簿記検定試験の実施ならびに森町内への簿記教室等の開設推進
- (3) 北海道観光マスター検定試験の実施(年1回)

◎ 法定台帳作成管理運用に関する事項

- (1) 法定台帳の作成ならびに特定商工業者の登録および変更訂正等整備
- (2) 法定台帳の適正運用管理

◎ 特別事業

- (1) 交通安全運動の促進
- (2) 北方領土返還要求運動の促進

厚生労働省からのお知らせです

6月は「外国人労働者問題啓発月間」です！

外国人は「ルールを守って」適正に雇用しましょう。

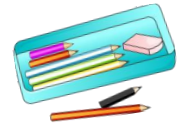
- ① 雇い入れる前に、就労が認められるか在留資格を確認してください。
- ② 外国人の雇入れと離職は、必ずハローワークに届け出てください。
- ③ 労働保険・社会保険等の加入をはじめ適正な雇用管理を行ってください。

お問合せは、お近くのハローワーク又は労働基準監督署まで。

ハローワーク函館 TEL 0138-26-0735 / 函館労働基準監督署 TEL 0138-87-7605



## 2022年度各種検定施行日程一覧



	開催数	級	施行日	受付期間	合否発表	受験料
簿記検定試験	第161回	1級	2022年6月12日	2022年4月25日(月)	2022年8月2日(火)	1級 7,850円
		2・3級	(第2日曜日)	~ 5月16日(月)	2022年6月28日(火)	
	第162回	1級	2022年11月20日	2022年10月4日(火)	2023年1月11日(水)	2級 4,720円
		2・3級	(第3日曜日)	~ 10月24日(月)	2022年12月6日(火)	
	第163回	2・3級	2023年2月26日	2023年1月10日(火)	2023年3月14日(火)	3級 2,850円
	珠算・暗算検定	第225回	珠算1~10級 暗算1~6級	2022年6月26日	2022年5月9日(月)	2022年7月1日(金)
(第4日曜日)		~ 5月26日(木)				
第226回		2022年10月23日		2022年9月5日(月)	2022年10月28日(金)	
(第4日曜日)		~ 9月22日(木)				
第227回		2023年2月12日	2022年12月19日(月)	2023年2月17日(金)		
		(第2日曜日)	~ 2023年1月12日(木)			

# 健康保険料率と介護保険料率が変更になります！

令和4年3月分(4月納付分)から変更

## 健康保険料率

給与・賞与の

10.45%

令和4年2月分(3月納付分)まで



給与・賞与の

10.39%

令和4年3月分(4月納付分)から

## 介護保険料率

給与・賞与の

1.80%

令和4年2月分(3月納付分)まで



給与・賞与の

1.64%

令和4年3月分(4月納付分)から

## 新規学校卒業者の求人はハローワークに申込みを！

新規学校卒業者（高校・中学）の求人は6月1日（水）からハローワークにて受付開始、7月1日（金）公開開始です。

新型コロナウイルス感染症終息後を見据えた人材確保のため、求人をご検討願います。

〈お問合せ〉 ハローワーク函館 TEL：0138-88-1323

### 令和4年度 第1期分 会費納入のお願い

4月は、当商工会議所の会費納入月となっております。

会費の納入はお手数ですがお振込または、事務所までご持参くださいます様お願い致します。

納付期限 **5月13日（金）**

### ～新入会員紹介～

（敬称略）

\*酒房 夢屋

\*侷ホットスタッフ

新しく入会いただきました。  
ありがとうございます。